



LAB'AL

APPRENDRE AUTREMENT

2021-2022

# Rapport d'activités



[www.boitealettres.ca](http://www.boitealettres.ca)  
1178, chemin du Coteau-Rouge,  
Longueuil, J4K 1W9, QC  
450 646-9273  
[bal@boitealettres.ca](mailto:bal@boitealettres.ca)

# Table des matières

- 
1. Mot du conseil d'administration
  2. Mot de l'équipe
  3. Mot des participant.es
  4. Présentation de La BàL
  5. Cadre théorique
  - 6-7. Les jeunes de La BàL
  8. Objectifs et orientations
  - 9-12. Gestion interne et infrastructures
  13. Atelier Autobio
  14. Atelier Margin'Art
  15. Atelier de musique
  16. Atelier Photo
  17. Atelier de taekwondo
  18. Atelier Vidéo
  - 19-20. Comité des participant.es
  - 21-22. Accompagnement individuel
  - 23-24. Implication et concertation
  25. Partenariats et projets collaboratifs
  26. Formations
  27. Partenaires financiers



# Mot du conseil d'administration

Malgré des situations et des moments éprouvants, l'année 2021-2022 marque un tournant dans la riche histoire de La Boîte à Lettres de Longueuil : l'organisme a su maintenir le cap et progresser et, ce, même avec une équipe parfois vraiment réduite!

L'équipe et le Conseil d'administration ont travaillé d'arrache-pied pour offrir une programmation diversifiée aux participant.es. La BâL existe pour ces jeunes en quête d'une vie meilleure. Elles et ils sont au cœur de notre motivation à offrir des services adaptés à leurs besoins. Nous espérons que la réorganisation interne de l'organisme ne les aura pas trop affecté.es et qu'elles et ils n'auront pas été ralenti.es dans leur cheminement.

Les épreuves traversées en 2021-2022 ont soudé les liens dans l'équipe de travail et ont permis de rétablir un climat sain qui permet d'aller de l'avant. Plusieurs outils administratifs ont été développés pour mieux structurer l'organisation

L'ambiance sereine et le succès de la fête de la BâL en mai 2022 nous rassurent. C'est pleine d'espoir que La BâL entreprend 2022-2023.

Au plaisir de vous accueillir chez nous!





# Mot de l'équipe

Malgré une pandémie qui se poursuit, ensemble, les travailleurs ont relevé plusieurs défis afin de maintenir une offre de services diversifiés et des activités significatives pour les participant.es. Le relâchement des mesures sanitaires en fin d'année a permis de préparer un retour du milieu de vie favorisant la socialisation des participant.es en dehors des activités.

Les projets mis en branle, dont certains réalisés avec des partenaires de la communauté, ont permis aux participant.es de vivre des expériences significatives et de nombreuses réussites. Leurs réalisations ont ensuite été partagées au grand public lors d'expositions au Centre culturel Jacques-Ferron et au Grand Quai du Port de Montréal. La BâL a collaboré avec Gabrielle Lebeau pour raviver un atelier incontournable dans l'Histoire de La BâL : l'atelier autobiographique. Les jeunes ont pu se faire lire leur récit par l'actrice professionnelle, Anik Lefebvre.

Ne souhaitant pas s'attarder au négatif, l'équipe souhaite souligner le travail accompli en 2021-2022. Beaucoup d'efforts ont été mis sur la conception d'outils administratifs : code d'éthique, cadre d'accompagnement à la prise de pouvoir, manuel des conditions de travail et le code de vie de la BâL. L'équipe tient à remercier le comité des participant.es pour son implication exemplaire dans le développement du code de vie.



# Mot des participant.es

L'implication du comité en 2021-2022 a été de 10/10. Il a joué son rôle de faire entendre les jeunes. Il y a eu des hauts et des bas mais nous avons travaillé en équipe pour surmonter les moments difficiles et vivre de beaux moments.

La Bâl, c'est se rassembler, avoir du fun et avoir du succès. C'est être ensemble, faire partie d'une gang et vivre de beaux projets pendant toute l'année. C'est rencontrer de nouvelles personnes dans les activités. C'est prendre parole en public et s'écouter. C'est aussi être soi-même sans vivre le jugement des autres.

Le travail que nous avons fait comme co-représentant.es n'aurait pas été le même sans un bon travail d'équipe. Cela nous a permis de séparer les tâches et mieux faire le rôle de représentant.es des participant.es. Remerciement spécial à Stéphanie qui s'est bien adaptée et qui a dû en porter plus que prévu sur ses épaules avec le déménagement de Sab.

Merci au C.A. pour leur implication. Grâce à vous, nous sommes encore là pour un bon bout. Aussi, une chance que l'équipe de travail est présente, malgré une équipe réduite. Les membres font plus que ce qu'ils peuvent faire. Merci pour votre beau travail.

Stéphanie Grenier et Sab Vincent,  
co-représentant.es des participant.es

# Présentation de La BâL



## **Mission**

La BâL est un groupe d'alphabétisation populaire et d'intervention en prévention de l'analphabétisme.

Les jeunes de 16 à 25 ans sont accompagné.es dans la prise de parole et la prise de pouvoir sur leur vie par l'appropriation de l'écrit (ALÉ). Les moyens privilégiés sont la lecture, l'écriture et le calcul.

La BâL contribue à la transformation sociale en s'attaquant, avec ses partenaires, aux inégalités vécues par les jeunes sous-scolarisé.es via la sensibilisation, l'intervention et la mobilisation.

## **Notre organisation**

La BâL s'est constituée en corporation le 12 août 1983.

En 2021-2022, 26 participant.es se sont présenté.es aux différentes activités offertes. 20 membres étaient présent.es à l'Assemblée générale annuelle virtuelle de septembre 2021.

Le Conseil d'administration comporte six postes : Sylvie Gilbert (présidente), Johane Latour (vice-présidente), Lucie Couture (secrétaire-trésorière), Annik Patriarca (administratrice), Joanne Côté (administratrice) et Samuel Messier (représentant de l'équipe).

Charles Bussièrès-Hamel (coordonnateur) prépare et anime les rencontres mais n'a pas droit de vote.

L'équipe de travail se compose de Charles Bussièrès-Hamel, Simon Gingras et Samuel Messier. Mélanie Yelle et Laurence Bergeron-Michaud ont quitté en milieu d'année et les postes sont restés vacants. Gérald Bérubé est responsable de la comptabilité.



## Cadre théorique

Le cadre théorique d'intervention en alphabétisation à La Bâl repose sur cinq années de recherche. L'appropriation de la lecture et de l'écriture (ALÉ) est un processus dynamique qui se déploie dans la famille, à l'école et par la suite dans le milieu du travail, mais qui peut aussi se figer.

Lorsque ce processus se fige, les personnes n'arrivent plus à maintenir une relation dynamique et significative avec la lecture et l'écriture. Elles sont figées dans leur capacité à apprendre.

La courbe d'apprentissage de la langue parlée diminue et est limitée au langage courant et aux éléments proches de l'apprenant.e.

Elles ont des représentations d'elles-mêmes très négatives par rapport à la lecture et à l'écriture. Elles feront essentiellement des pratiques d'écriture et de lecture sur les réseaux sociaux ainsi que dans les jeux vidéos.

Conséquemment, elles s'isolent peu à peu et perdent toute confiance en elles et en leur capacité d'apprentissage. Cela crée de l'anxiété lorsque vient le temps de se remettre dans une posture d'apprenant.e. Leur passage dans le système d'éducation a été marqué d'échecs répétés.

Souvent marginalisées et pointées du doigt comme ayant des problèmes de comportements ou d'attention, la grande majorité ont été placées en classes spéciales où elles ont fait des modules redondants et peu stimulants.

C'est pourquoi La Bâl offre des ateliers visant à défiger et à redynamiser le rapport à l'écrit et à développer le pouvoir d'agir de ces jeunes. Nous croyons que l'appropriation de la lecture et de l'écriture est un outil incontournable afin que les jeunes développent leur pouvoir d'agir.

Les ateliers présentent des objectifs communs : inviter à essayer des nouvelles pratiques de l'écrit pour redynamiser l'appropriation et pour changer la vision que les participant.es ont d'eux et d'elles-mêmes par rapport à la lecture et à l'écriture. Ainsi, chaque activité vise une double réalisation : nourrir le sentiment de réussite par la réalisation d'un projet et redynamiser le rapport à l'écrit.





# Les jeunes de La BàL

Pour les jeunes qui sont sortis du milieu scolaire sans diplôme ni qualification reconnue, il est fréquent de porter un lourd passé ponctué d'échecs qui ont des effets majeurs dans leur représentation de la lecture et de l'écriture. Voici quelques caractéristiques observées:

---

## Bio-physiologique

- Faible estime corporelle ;
- peu de coordination ;
- problèmes de consommation ;

## Affectif

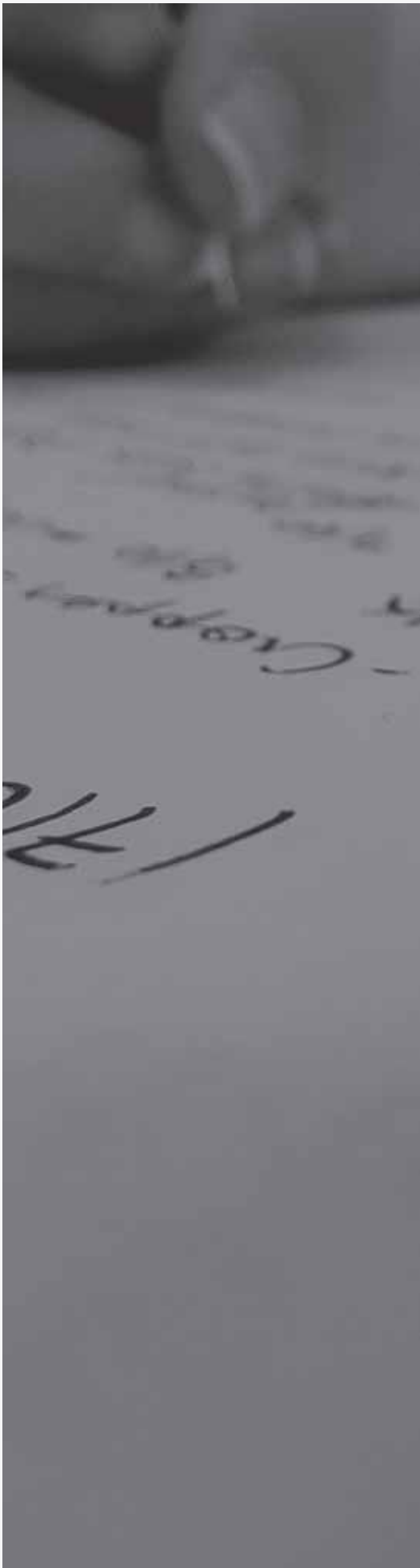
- Faible estime d'eux et d'elles-mêmes ;
- peu de confiance en eux et en elles et en leurs capacités ;
- marqué.es par les émotions négatives liées aux échecs scolaires répétés.

## Cognitif

- difficulté de concentration ;
- peinent à formuler des idées abstraites ;
- s'expriment avec un vocabulaire restreint.

## Socio-relacionnel

- peu ou pas de relations de confiance avec des adultes significatif.ves ;
- ne prennent pas parole facilement et parlent peu en groupe ;
- vivent de l'anxiété sociale et cela impacte leur capacité à créer de nouvelles relations.



### **Espaces Socio-culturels**

- Ont fréquenté les classes «spéciales». ;
- Ils et elles sont pour la plupart bénéficiaires de l'aide sociale. ;
- La détérioration de leurs conditions de vie a plusieurs conséquences: précarité financière, itinérance, problèmes de santé mentale, etc. ;
- Difficulté à maintenir un emploi et à aller dans les centres d'éducation des adultes.
- Ils et elles sont marqués.es par de l'intimidation répétée à l'école et à la maison. Ces jeunes ont vécu des épisodes de violence (verbale, psychologique, physique, économique, sexuelle), des abus (physiques, sexuels) et des traumatismes.

### **Pratique de la lecture et de l'écriture**

- Leurs pratiques sont peu nombreuses, peu variées, peu significatives pour eux et elles et surtout, ce sont des pratiques figées, toujours les mêmes ;
- ils et elles mémorisent les informations plutôt que de les noter.
- Ils et elles ont développé des stratégies pour contourner les lectures obligatoires.
- . La place de l'oralité est importante dans leur développement du sentiment de compétence.

# Objectifs et orientations

## Volet éducatif, intervention et accompagnement

- Limiter les impacts de la pandémie et des restrictions sanitaires
  - Offrir des activités en personne dans un environnement sécuritaire ;
  - Respecter les mesures sanitaires émises par la Santé publique ;
  - Tenir des ateliers à l'extérieur lorsque possible ;
  - Respecter le choix des participant.es en évitant les endroits demandant le passeport vaccinal.
- Offrir des ateliers/activités permettant aux jeunes de socialiser et briser l'isolement
  - La santé mentale des participant.es est de plus en plus fragile ;
  - L'alphabétisation demeure en trame de fond.
- Proposer de l'accompagnement individuel
  - Offrir un endroit pour que la personne puisse se déposer et être écoutée
    - Une ou un jeune en crise n'est pas dans un état pour avancer ;
    - Éviter que la personne se désorganise.
  - Permettre aux jeunes d'avancer leurs projets personnels.
- Augmenter le bassin de participant.es à la BàL
- Accompagner des jeunes vers leur « sortie » de La BàL.

## Volet organisationnel

- Impliquer les participant.es dans la vie associative et démocratique via le comité des participant.es.
- Réorganiser les locaux
  - Être plus fonctionnel (tables de travail pliable, chaises ergonomiques, etc) ;
  - Aménager un coin lecture.
- Se doter d'outils organisationnels
  - Cadre d'accompagnement à la prise de pouvoir des participant.es ;
  - Code d'éthique ;
  - Code de vie.
- Établir des bases solides pour l'équipe de travail

# Gestion interne et infrastructures

Le modèle de cogestion en vigueur à la BÀL se base sur un partage des responsabilités de gestion entre le Conseil d'administration et l'équipe de travail. Les participant.es ont aussi une influence sur les décisions par le biais du comité des participant.es. Le CA est garant de la mission de la BÀL et s'assure de sa saine gestion. Il définit les grandes orientations de l'organisme en fonction des recommandations de l'équipe de travail. De son côté, l'équipe a le mandat de la gestion quotidienne.

Chaque membre s'implique activement et voici les faits saillants :

## Travail collectif sur des outils organisationnels afin d'assurer la pérennité de la BÀL et un meilleur encadrement des travailleur.ses :

- Création d'un cadre d'accompagnement à la prise de pouvoir des participant.es (4 rencontres impliquant des membres de l'équipe et 2 ressources externes) ;
- Création d'un code d'éthique (5 rencontres impliquant des membres de l'équipe et du CA + 1 ressource externe) ;
- Création d'un code de vie (1 rencontre d'équipe + 4 rencontres du comité des participant.es) ;
- Mise-à-jour du manuel des conditions de travail (3 rencontres d'équipe et 8 rencontres du CRT).

## Infrastructures et gestion

- Équipe de travail : 4 employé.es permanents ;
- 27 réunions d'équipe ;
- Conseil administration :
  - 5 membres de la communauté ;
  - 11 rencontres formelles ;
  - 4 rencontres de travail ;
  - 4 rencontres individuelles avec les membres de l'équipe ;
  - Approbation des transactions financières ;
  - Présences aux activités ;
  - Environ 375 heures de bénévolat.

## Communications et visibilité

### TVRS :

- Entrevue sur la collaboration entre l'écrivaine Gabrielle Lebeau et la BÀL pour l'atelier autobiographique (14 février 2022).

### Journal l'itinéraire :

- Rencontre avec un journaliste (2 travailleurs et 3 participant.es) ;
- 1 article publié en mai 2022.

### Tournée des organismes automne 2021 :

- Mise-à-jour d'une liste de contacts d'organismes communautaires ;
- 10 organismes communautaires offrant des services complémentaires visités.

### Présentations :

- 2 rencontres avec une étudiante à l'AEC en travail social - Cégep Marie-Victorin ;
- 1 rencontre-entrevue avec une étudiante à l'AEC en intervention sociale - Cégep Baie-Comeau ;
- 1 rencontre avec un représentant du ministère de l'Éducation et de l'Enseignement supérieur ;
- 1 rencontre de supervision avec Pro-Prêt.

### **Création des conditions gagnantes à la participation**

- Réaménagement des horaires d'ateliers et des activités
- Offrir les billets de transport en commun
- Fournir le repas
- Fournir les fournitures et le matériel nécessaire pour réaliser les projets
- Offrir du soutien et de l'accompagnement individuel.

### **Sensibilisation à la cause de l'analphabétisme et des jeunes sous-scolarisés**

- Discussions informelles
- Présences médiatiques
- Projet concerté La CAL se promène :
  - En partenariat avec Alphabétisation IOTA, Centre Alpha-Sourd Rive-Sud, l'Écrit-Tôt de St-Hubert et le Fablier, une histoire de famille ;
  - Collaborer à la conception de la formation sur l'analphabétisme ;
  - Offrir un bureau pour l'agente de liaison ;
  - Participer au comité des participant.es.
- Rassemblement des Arts 2022 de 44 Arts Events
  - La BâL est l'organisme parrainé ;
  - Le coordonnateur et un participant ont prononcé de brefs discours pour parler de la mission de la BâL ;
  - Tenir un kiosque sur 3 jours pour présenter le travail des participant.es et informer sur les activités de l'organisme.



## TU DONNES UN SERVICE ?



**J'ai des difficultés en lecture.**

**J'ai droit au RESPECT ...**

1

Prends le temps de m'expliquer les mots compliqués

2

Donne-moi du temps pour remplir un formulaire

3

Sois patient avec moi

4

Assure-toi que j'ai compris l'information

Un message du Comité de participants  
de la Concertation Alphabétisation  
Longueuil



## Mots du Comité de participants de la CAL

Il ne faut pas penser qu'une personne comprend toujours l'information !

Quand je demande un service, je me prépare mentalement. Je sais que je vais devoir expliquer mes difficultés.

Il faut bien expliquer le vocabulaire. Je ne comprends pas toujours les mots spécialisés.

Ce qui m'aide à mieux comprendre l'information : que la personne me demande de répéter ce que j'ai compris.

Pour une personne sourde, c'est difficile de communiquer, surtout avec les masques. Alors, baisse ton masque et recule-toi.

Si je demande un nom de rue à un chauffeur de bus, j'aimerais qu'il fasse plus d'effort pour me comprendre. Parfois, j'ai seulement de la difficulté à prononcer le nom des rues.

Si le pharmacien prenait le temps de m'expliquer mes médicaments, ma mère ne devrait pas toujours m'accompagner ! Je serais plus autonome.

Quand je demande une information, on me répond d'aller sur le site internet. Je me sens frustrée et stressée.

Il y a tellement d'informations sur les sites internet que je me sens perdu. Je ne sais plus où regarder. Souvent, j'abandonne mes recherches.

# Atelier autobio

## Descriptif

Les jeunes sont amené.es à écrire leur récit de vie. Ils et elles se questionnent sur les éléments de leur parcours qui ont été déterminants dans leur construction identitaire. L'atelier aide les jeunes à faire le point sur leur cheminement scolaire et personnel. En ciblant leurs difficultés, ils et elles sont plus aptes à les surmonter.

## Citations d'un.e jeune sur l'impact de la BâL ou de l'atelier sur sa vie

- « En faisant l'atelier, j'avais l'impression d'être écouté, de ne plus parler dans le vide. Je pouvais m'exprimer librement, sans me faire juger. Ça m'a touché de me faire lire mon histoire par Anik. C'était spécial et agréable de parler en groupe de nos histoires. Ça nous a fait vivre de bonnes émotions. »  
- Sab « Seevi »
- « Je me pose des questions de pourquoi j'ai cette vie-là et pas une vie normale. Je veux continuer d'écrire mon histoire pour savoir. »

## Moments significatifs / Faits saillants

- Les participant.es sont accompagné.es par l'écrivaine Gabrielle Lebeau, boursière de Culture Montérégie, dans la réalisation de leur récit de vie.
- Pour conclure la démarche, l'actrice Anik Lefebvre a lu de chacun des récits. Cette expérience marquante les a toutes et tous aidé.es à prendre une distance face à leur récit, leur permettant de lui accorder davantage de valeur.
- Reportage de TVRS à propos de la collaboration entre l'écrivaine Gabrielle Lebeau et La Boîte à Lettres de Longueuil.



## STATISTIQUES

Nombre de participant.es : 8

Nombre de présences : 28

Nombre d'ateliers : 5, dont 2 camps  
d'écriture de 6h chacun

Nombre de projets terminés :

5 récits de vie rédigés



# Atelier Margin'Art

## Descriptif

Projet de médiation culturelle dont l'objectif est de proposer une expérience culturelle à des jeunes en quête de sens par le biais de créations personnelles tirant leur origine de leurs parcours identitaires.

Trois organismes sont partenaires : Plein Sud, Macadam Sud et La BâL. Des artistes professionnels sont impliqués à chacune des phases du projet. Ils ont présenté des techniques artistiques favorisant le partage des connaissances. Cela a permis la création de liens significatifs dans le groupe. Les activités sont axées sur la réflexion personnelle, l'échange et la collaboration, tout en offrant des approches inclusives et participatives.

## Citation d'un.e jeune sur l'impact de la BâL ou de l'atelier sur sa vie

« J'ai adoré les activités auxquelles j'ai participé ! L'expo était juste MALADE!!!! Ça a vraiment mis nos œuvres de l'avant ! C'était un super bel évènement pour souligner nos efforts !! Tout était vraiment beau et plein de vie. J'étais super contente de partager ça avec mes ami.es, mais surtout avec les membres ma famille qui sont venu.es et qui étaient aussi très fièr.es de moi. » -Participant.e

## Moments significatifs / Faits saillants

Le point culminant du projet Margin'Art : le vernissage. Lors de cette soirée haute en couleurs, l'exposition *L'Art d'un instant* à la bibliothèque Jacques-Ferron a accueilli une cinquantaine de personnes provenant de différents milieux.

« Je souhaiterais dire un gros bravo pour l'exposition et votre participation, ce fut un beau vernissage. Je pense que nous allons nous rappeler pendant longtemps de cet événement! » Élisabeth, éducatrice spécialisée en art, Plein-Sud.

## STATISTIQUES

Nombre de participant.es: 12

Nombre de présences: 46

Nombre d'événements où la communauté a été invitée : 1

Nombre de projets terminés: 48

Lieux visités: Macadam Sud, Plein-Sud (3 expositions différentes), Zocalo



# Atelier de musique

## Descriptif

Initiation en deux étapes à des concepts fondamentaux de la musique. Tout d'abord, les participant.es ont acquis.es des notions de rythmes en utilisant le djembé. Une professeure de chant est venue encadrer les jeunes dans l'apprentissage de techniques de base. Dans les deux cas, l'écoute de l'autre en collectif était au centre des apprentissages.

## Citation d'un.e jeune sur l'impact de la BàL ou de l'atelier sur sa vie

« Le djembé demande de la concentration. Au début c'était difficile, mais après je m'amusais. »

## Moment significatif

Éric, le professeur de djembé, a raconté ses voyages en Afrique et a partagé une histoire locale. Elle s'est construite avec les interactions de chacun.es des membres présent.es. La finalité fut une production collective reflétant les qualités et aptitudes du groupe. Cette histoire fut un prétexte pour utiliser le rythme Gaya pour marquer des pauses rythmées. Le groupe était dans une écoute totale et l'attention était dirigée vers le conteur.

## STATISTIQUES

**Nombre de participant.es: 5**

**Nombre d'ateliers: 11**

**Nombre de présences: 26**

**Nombre de projets terminés: 1**





# Atelier Photos

## Descriptif

Les participant.es s'initient à des notions de photographie. Elles et ils sont encouragé.es à poser un regard nouveau sur leur environnement tout en stimulant leur créativité. Au terme de la session, les jeunes sont invité.es à rédiger un bref descriptif de leurs photos préférées. Les participant.es intéressé.es ont également acquis des notions de traitement de photos.

## Citation d'un.e jeune sur l'impact de la BâL ou de l'atelier sur sa vie

« Prendre des photos, ça me donne envie de sortir de chez moi. Ça me permet aussi d'avoir des souvenirs que moi j'aime » -Olivia

## STATISTIQUES

**Nombre de participant.es: 8**

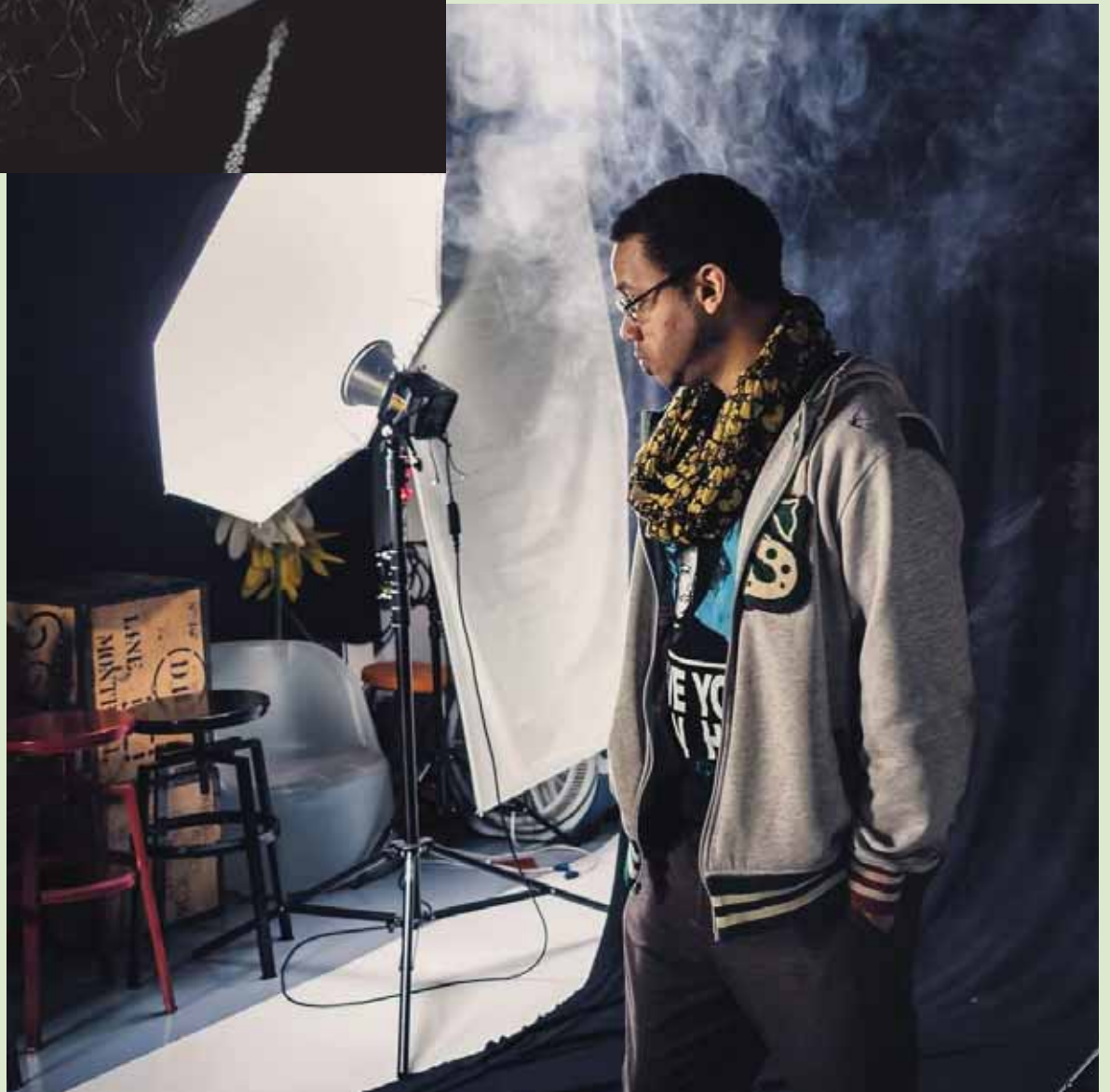
**Nombre de présences: 41**

**Nombre d'ateliers: 8**

**Nombre de projets terminés: 13**

## Moment significatif

L'atelier ayant lieu de soir, l'obscurité a permis de s'initier aux graffitis de lumière. Cette expérience a été rendue possible grâce à l'accompagnement du photographe et vidéaste, Jamal Jackson. « Une exposition pas comme les autres », organisée par le graffeur et rappeur Monk.E. Un parcours photo dans lequel il a présenté ses fresques au centre-ville de Montréal.



# Atelier de taekwondo

## Descriptif

L'objectif est de combiner l'activité physique et l'apprentissage de la lecture et l'écriture d'une manière originale. Il s'agit de pratiquer un art martial traditionnel, le **taekwondo**. Les aspects d'alphabétisation et d'éducation populaire sont incluses par l'utilisation d'un journal de pratique et des discussions en groupe. Les participant.es peuvent, en plus de **bouger, de s'amuser, de discuter, d'écrire** et **de réfléchir** en groupe sur des thématiques collectives.

## Citation d'un.e jeune sur l'impact de la BâL ou de l'atelier sur sa vie

« J'ai adoré ça. J'ai dépassé mes limites ! ».  
« Ça me donne plus confiance en moi. Ça me fait du bien de bouger ».

## Moments significatifs / Faits saillants

Le moment le plus marquant comme animateur est sans aucun doute l'instant où les participant.es se retrouvent assis ensemble sur les tapis à manger une collation et à discuter après avoir bougé. Les personnes sont fières, détendues et souriantes.

## STATISTIQUES

Nombre de participant.es : 5

Nombre de présences : 14



# Atelier Vidéo

## Descriptif

Atelier dans lequel les participant.es produisent un court-métrage. Avec le soutien d'un animateur et d'un professionnel en cinéma, les jeunes s'impliquent dans toutes les étapes (scénario, création des personnages, tournage, etc.). Ils et elles ont choisi cette année de poursuivre la série de *La P'tite Tache* en créant un 4e chapitre.

## Citation d'un.e jeune sur l'impact de la BÀL ou de l'atelier sur sa vie

« Ça m'aide à m'exprimer de faire de la vidéo. C'est pas facile de se mettre dans son personnage, mais c'est amusant de relever des défis » -Sab « Seevi »

## Moments significatifs / Faits saillants

Les participant.es ont été accompagné.es dans la réalisation du vidéo par Dominick Cousineau-Benoît, titulaire d'une formation en travail social et en cinéma.

Présentation du court-métrage *Occupation Trouble* en début d'année dans le cadre d'une soirée cinéma (12 personnes étaient présentes à cette soirée et la vidéo a été visionnée par 1595 personnes sur les médias sociaux).

## STATISTIQUES

**Nombre de participant.es: 7**

**Nombre de présences: 28**

**Nombre d'ateliers: 6**

**Nombre d'événements où la communauté a été invitée: 1**

**Nombre de projets terminés: 1**



# Comité des participant.es

## Descriptif

Instance qui permet aux participant.es de s'engager dans la vie associative et de s'impliquer dans la gestion de l'organisme.

Dans le cadre des réunions du Comité des participant.es, les jeunes apprennent les rouages de la vie démocratique et s'impliquent activement dans des projets pensés par les jeunes eux et elles-mêmes.

Le comité a pour mission de donner du pouvoir aux participant.es dans l'organisme, d'organiser des activités sociales et des sorties spéciales et de faire entendre la voix des jeunes à l'équipe de travail et au conseil d'administration.



## Citation d'un.e jeune sur l'impact de la BàL ou de l'atelier sur sa vie

« J'ai aimé parler des droits des femmes, parce qu'on n'en parle pas souvent » -Sarah

« Je suis fière des affiches que j'ai faites » -Olivia

« Ça fait longtemps que je n'ai pas fait exploser mon cerveau comme ça » -Olivia

## Moments significatifs / Faits saillants

- Élection de co-représentant.e des participant.es;
- rédaction du Code de vie de La BàL;
- participation aux travaux du Cadre d'accompagnement à la prise de pouvoir par les jeunes;
- participation à l'organisation et l'animation de l'Assemblée générale annuelle;
- planification et organisation d'activités ludiques : Fête d'Halloween, Fête de Noël, sorties à la cabane à sucre, au Go-kart et aux Francofolies;

- planification et organisation d'activités d'éducation populaire :
  - rédaction du journal « Le Timbré »;
  - fête de la Diversité;
  - conception et illustration des *Aventures de McCagoule*;
  - rencontre avec un journaliste de « L'itinéraire » ;
  - atelier ponctuel du Collectif de défense de droits de la Montérégie (CDDM);
- participation à transformer La BâL en milieu de vie par l'organisation d'activités pour créer une BâL à leur image, par la création d'un environnement lettré, par la mise en valeur des réalisations des participant,es et par l'achat de jeux de société.

## STATISTIQUES

**Nombre de participant.es: 16**

**Nombre de présences: 153**

**Nombre de réunion du Comité des participant-es: 31**

**Nombre d'événements où la communauté a été invitée: 6 activités sociales**

**Nombre de projets terminés: 9**





# Accompagnement individuel

- 429 heures totales (l'équivalent de 13 semaines)
  - 96 heures de rencontres informelles
  - 180 heures en intervention sur les réseaux sociaux
  - 153 heures d'accompagnement (102 rencontres formelles en personnes)

## Principaux thèmes :

- Recherche d'appartement et d'hébergement
  - Déménagement dans une ressource d'hébergement pour jeunes
- Grossesse et accessibilité aux soins et aux services de santé
  - Test de grossesse gratuit en clinique
- Appuyer des projets :
  - Musicaux et au studio d'enregistrement
    - Sessions d'enregistrement
    - Apprentissage du logiciel *FL Studio*
    - Accompagnement dans l'écriture d'un texte qui devait être diffusé sur les médias sociaux
  - Figuration
    - Création d'un lien fort entre une directrice de casting et une jeune
    - Inscription à des agences de figuration reconnues
    - Premier contrat de figuration
  - Photos
    - Apprentissage de l'application *Lightroom* pour la retouche de photos
    - Compléter un album photo pour garder des souvenirs
    - Avoir des photos où ils et elles aiment l'image d'eux et d'elles-mêmes
  - Récit de vie
    - Faire lire son histoire de vie à ses proches
    - Apporter des correctifs à son histoire
    - Diffuser son histoire de vie
  - Arts
    - Commencer des projets d'arts de manière autonome
  - Démarches juridiques
    - Référencement au Collectif de défense de droits de la Montérégie
    - Référencement à Juripop
    - Démystifier l'usage des mises en demeure
    - Faire une plainte formelle à un comité des usager.es
  - Employabilité
    - Mise à jour de CV
    - Accompagnement chez Place à l'emploi
    - Recherche de programmes chez SEMO

- Crise psychosociale
  - Accueil de la détresse d'un jeune
  - Usage de la technique de l'écrivain public afin d'aider un jeune à clarifier ses attentes et ce qui le fait souffrir
- Référencements
  - Macadam Sud
    - Travailleur de rue
    - Espace jeunes
    - CAPAB
  - Bureau de Consultation Jeunesse
  - 2159
  - Place à l'emploi
  - Réseau habitation chez soi
  - Suicide Action Montréal
- Tisser un filet social
  - Faire reconnaître les heures de présences à La BâL par le PASS-Action
  - Chercher des lieux pour pratiquer des activités artistiques et sportives
  - Faire connaître les ressources ouvertes l'été
- Détresse psychologique
  - Écoute des idées suicidaires et référencement adéquat
  - Mise sur pied d'un plan lorsque les idées reviennent lorsque La BâL est fermée (soirs et fin de semaine)
- Violence conjugale
  - Écoute de la situation
  - Accompagnement dans la compréhension du processus judiciaire
  - Lien avec l'éducatrice spécialisée de la personne
- Relations interpersonnelles
  - Écoute de la situation et recherche de solutions avec les participant.es

- Relations familiales
  - Écoute et recherche de solutions
  - Intervention à 3 (animateur/participant/parent) afin de répondre aux questionnements du parent et permettre au participant de nommer des inconforts à son parent en toute sécurité
- Participation à une rencontre multidisciplinaire
  - S'assurer que le jeune soit entendu
  - Faire comprendre aux autres intervenants notre rôle et comment nous travaillons avec le jeune.
- Accueil de participant.es
  - 3 nouveaux jeunes

**La BâL c'est aussi un lieu de nombreuses discussions informelles. Voici quelques thèmes abordés durant l'année :**

- Économie et finances personnelles
  - Utilisation du crédit
  - Démystifier le phénomène de l'inflation
  - Expliquer le concept de l'offre et la demande
- Histoire et contexte socio-politique
- Saines habitudes de vie
  - Alimentation
  - Activité physique
  - Entraînement

# Implication et concertation



Association pour l'assurance collective des organismes communautaires du Québec (AACOCQ)

- 2 conseils d'administration
- 2 conseil exécutif
- Participation à l'AGA

Cercle de lecture sur La pédagogie des opprimés-es de Paolo Freire

- Participation au comité organisateur
- Participation à une conférence sur le livre *La pédagogie des opprimés-es* (2 travailleur.euses)

CISSS-Montérégie-Est

- Participation à la conférence : L'impact de la pandémie sur la santé psychologique des jeunes

Concertation Alphabétisation Longueuil (CAL)

- 9 rencontres
- Participation au projet La CAL se promène
- Participation à l'AGA d'Alphabétisation IOTA
- Participation à l'AGA du Fablier, Une histoire de familles
- 4 présences au comité des participant.es de la CAL

Corporation de Développement Communautaire de l'Agglomération de Longueuil (CDC-AL)

- Participation aux rencontres virtuelles mensuelles
- Participation à l'AGA

Développement social Vieux-Longueuil (DSVL)

- 2 grandes rencontres collectives
- Implication dans le comité Travailler, apprendre et se développer (5 rencontres)
- 1 Rencontre d'information sur la Démarche de l'Alliance pour la Solidarité de l'Agglomération de Longueuil (DASAL)

Groupe de travail en réussite éducative de l'agglomération de Longueuil

- Participation à 2 comités de travail
- 4 rencontres avec la responsable du projet Bibliothécaire communautaire en vue d'aménager un coin lecture



Instance Régionale de Concertation en persévérance scolaire et en réussite éducative de la Montérégie (IRCM)

- Participation à l'AGA
- Rencontre avec la coordonnatrice des services aux membres

Régime de retraite des groupes communautaires et de femmes (RRFS-GCF)

- Participation à l'AGA

Regroupement des Groupes Populaires en Alphabétisation du Québec (RGPAQ)

- Participation à l'AGA
- Élection au Conseil d'administration

Regroupement des Organismes Communautaires Autonomes Jeunesses du Québec (ROCAJQ)

- Rencontres sur les échelles salariales et les ressources humaines
- Participation à l'AGA

Table Itinérance Rive-Sud (TIRS)

- Membre de la table

Table Jeunesse du Vieux-Longueuil

- 5 participations aux rencontres

Table Régionale des Organismes Communautaires et bénévoles de la Montérégie (TROC-M)

- Participation à l'AGA
- Participation à l'AGR sur les balises de financement des organismes communautaires

# Partenariats et projets collaboratifs

## Concertation Alphabétisation Longueuil (CAL)

- Travail collaboratif sur des enjeux liés à l'analphabétisme à Longueuil
- Projet concerté de sensibilisation du milieu et de formation

## Macadam-Sud

- Utilisation du local pour la fête des bénévoles
- Référencement
- Projet Margin'Art
- Participation à l'AGA

## Plein-Sud

- Projet Margin'Art

## La Croisée

- 3 rencontres préparation
- Atelier taekwondo

## Collectif de défense de droits de la Montérégie - Mona Chicoine

- Référencement et accompagnement
- Atelier sur la défense de droits

## Collaborateur.ices

Valérie Boucher (Cadre d'accompagnement - Centre St-Pierre)

Bénédicte Cohen (Agente de liaison - CAL)

Dominick Cousineau-Roy (Atelier vidéo)

Mélanie Gauthier - (Accompagnement CA et équipe - Iceberg Management)

Charlotte Gilbert (Infographie)

Jamal Jackson (Atelier photos)

Luc Labelle (Soutien informatique - L2 Solutions)

Éric Lafontaine (Atelier musique)

Gaston Lavoie (Cadre d'accompagnement et code d'éthique)

Gabrielle Lebeau (Atelier autobiographique)

Anik Lefebvre (Atelier autobiographique)

Mohammed Loufî (Atelier taekwondo)

Monk.E (Atelier photos)

Shash'U (Atelier musique et studio)

Jacinthe Thibault (Atelier musique)

Vanessa Tremblay-Carter

(Accompagnement de l'équipe, cadre accompagnement et code d'éthique)



# Formations

---

La Pédagogie des opprimés de Paulo Freire  
Secourisme en milieu de travail - Santinel Inc.

Utilisation du studio et du logiciel FL Studio

Intervention en contexte de violence conjugale  
- Ordre des travailleurs sociaux et des  
thérapeutes conjugaux du Québec

Intervention psychosociale et la sociologie du  
corps

# Partenaires financiers



## À la mission

- Ministère de l'Éducation et de l'Enseignement supérieur - Programme d'action communautaire sur le terrain de l'éducation (PACTE)
- Ministère de la Santé et des Services Sociaux - Programme de soutien aux organismes communautaires (PSOC)

## Par projets

- Allocation de la santé publique 2021-2022 du CLSC Longueuil Ouest/Simone-Monet-Chartrand via la Table Jeunesse du Vieux-Longueuil - Face à Face/Le Timbré
- Instance Régionale de Concertation en persévérance scolaire et en réussite éducative de la Montérégie (IRCM) - Dans ma bulle
- Ministère de la Culture et des Communications (programme culture et inclusion) - Faire entendre sa voix

## Auto-financement, dons et partenariat

- Bonification non-récurrente du PACTE
- Don du bureau du député à l'Assemblée Nationale Ian Lafrenière
- Projet concerté La CAL se promène





APPRENDRE AUTREMENT

(La Boîte à Lettres de Longueuil)  
1178, Chemin du Coteau-Rouge,  
Longueuil, QC, J4K 1W9